



MIGA

Organismo Multilateral
de Garantía de Inversiones
GRUPO BANCO MUNDIAL

Respuesta a
la COVID-19

Impacto en
términos de
desarrollo

Sostenibilidad
ambiental y social

Protección de
las inversiones

Reaseguro



Informe anual — 2020

Acercas de MIGA



Nuestra misión es promover la inversión extranjera privada en países en desarrollo ofreciendo garantías (seguros contra riesgos políticos y mejoramiento del crédito) a inversionistas y prestamistas.

Se prevé que, debido a la pandemia de COVID-19, la inversión extranjera directa (IED) a nivel mundial podría reducirse hasta un 40 % en 2020, y el Grupo Banco Mundial (GBM) anticipa que la economía mundial sufrirá la peor recesión observada desde la Segunda Guerra Mundial. Los países en desarrollo corren el riesgo de perder logros de importancia clave, y millones de personas podrían caer en la pobreza extrema.



Con estos desafíos de fondo, la función y la misión del Organismo Multilateral de Garantía de Inversiones (MIGA) continúan siendo más esenciales que nunca. En el ejercicio 2020, MIGA emitió casi USD 4000 millones en garantías nuevas, lo que ayudó a movilizar más de USD 7000 millones en financiamiento total. Los proyectos de dicho ejercicio servirán para ofrecer acceso a energía eléctrica a unos 12,4 millones de personas, adquirir bienes a nivel local por valor de USD 4,3 millones anuales y evitar la emisión de aproximadamente 3 millones de toneladas de dióxido de carbono equivalente (tCO₂e) por año.



MIGA, institución que integra el GBM, tiene el compromiso de generar un fuerte impacto en el desarrollo y promover proyectos que sean sostenibles desde los puntos de vista económico, ambiental y social. El Organismo ayuda a los inversionistas a mitigar los riesgos de posibles restricciones a la conversión y transferencia de monedas, incumplimientos de contratos por parte de los Gobiernos, expropiaciones, guerras y disturbios civiles. Ofrece, además, instrumentos de mejoramiento del crédito relacionados con obligaciones soberanas.

Compromisos mundiales

En el ejercicio 2020, el Grupo Banco Mundial respaldó a los países en desarrollo generando resultados para los clientes, convocando a los asociados clave y abordando una pandemia y un desafío económico mundial sin precedentes.

Oriente Medio
y Norte de África
USD 4800 millones

Europa y Asia central
USD 9200 millones

Asia oriental
y el Pacífico
USD 10 500 millones

América Latina
y el Caribe
USD 12 800 millones

Asia meridional
USD 14 400 millones

África al sur del Sahara
USD 25 400 millones

Un total de USD 77 100 millones en préstamos, donaciones, participaciones en capital accionario y garantías para países asociados y empresas privadas*.

*En el total se incluyen las operaciones que abarcan varias regiones y las de alcance mundial. El desglose por regiones corresponde a la clasificación de países del Banco Mundial.

Mensaje del presidente

Durante este ejercicio, la pandemia de COVID-19 puso a los países frente a desafíos sin precedentes y les exigió responder con rapidez a las fuertes alteraciones producidas en la atención de la salud, la actividad económica y los medios de subsistencia. El GBM se ha ubicado a la vanguardia de esa respuesta, movilizándose rápidamente a fin de brindar a los países el apoyo que necesitaban para suministrar insumos clave, reducir la pérdida de vidas, atenuar las penurias económicas, proteger los avances en el desarrollo tan arduamente logrados y cumplir con su misión de reducir la pobreza e impulsar la prosperidad compartida. Con estos esfuerzos buscamos mejorar las condiciones de vida de las poblaciones más pobres y vulnerables tanto en lo inmediato como a largo plazo.

Al inicio de la pandemia, el GBM adoptó medidas amplias y decididas para poner en marcha un mecanismo de desembolso de vía rápida que ayudara a los países a responder con celeridad a esta crisis. Esperamos suministrar durante un período de 15 meses, que finalizará el 30 de junio de 2021, un monto de hasta USD 160 000 millones a través de nuevas operaciones y de la reestructuración de otras ya existentes con el objeto de ayudar a los países a hacer frente a una amplia gama de necesidades derivadas de la pandemia. Estos fondos incluirán más de USD 50 000 millones de la Asociación Internacional de Fomento (AIF), otorgados en calidad de donaciones y financiamiento en condiciones sumamente concesionarias.

En mayo contábamos ya con operaciones sanitarias de emergencia en 100 países. Nuestros proyectos iniciales estaban especialmente dirigidos a limitar la propagación de la pandemia y reforzar la capacidad de los servicios de salud. Ayudamos a los países a acceder a equipos y suministros médicos esenciales a través del apoyo a las adquisiciones y la logística, lo que incluyó entablar negociaciones con los proveedores en su nombre. Muchos países en desarrollo dependen de las importaciones para obtener suministros, por lo que se ven muy expuestos a las fluctuaciones en los precios y las restricciones comerciales. A través de la Corporación Financiera Internacional (IFC) y el Organismo Multilateral de Garantía de Inversiones (MIGA), brindamos capital de trabajo y financiamiento para el comercio, esenciales para el sector privado de los países en desarrollo, en particular para las empresas de sectores clave, y ayudamos a los sectores financieros a continuar proporcionando financiamiento a las empresas locales viables.

En marzo, el Banco Mundial y el Fondo Monetario Internacional (FMI) instaron a los acreedores oficiales bilaterales a suspender los pagos de la deuda de los



países clientes de la AIF. En abril, los líderes del Grupo de los Veinte (G-20) dieron a conocer un acuerdo histórico por el cual se suspendían los pagos del servicio de la deuda bilateral desde el 1 de mayo hasta fines de 2020 y se exhortaba a los acreedores comerciales a ofrecer un tratamiento similar. Esto constituyó un ejemplo elocuente de la cooperación internacional dirigida a ayudar a los países más pobres.

Más allá de las preocupaciones sanitarias inmediatas, el GBM brinda apoyo a los países que comienzan a reabrir sus economías, restablecer el empleo y los servicios, y allanar el camino para una recuperación sostenible. Muchos de nuestros países clientes han incrementado su transparencia y se han vuelto más atractivos para las nuevas inversiones gracias a la divulgación de información más completa sobre los compromisos financieros de su sector público. El Banco está ayudando a los países más vulnerables a evaluar la transparencia y la sostenibilidad de su deuda, elementos esenciales para obtener buenos resultados en el ámbito del desarrollo.

Por otro lado, el GBM colabora con los esfuerzos de los países por ampliar las redes de protección social. Esto incluye operaciones de transferencias monetarias suministradas tanto a través de canales presenciales como digitales, que permiten a los Gobiernos brindar eficientemente este apoyo crucial a su población más vulnerable. También trabajamos con los Gobiernos para eliminar o redirigir los subsidios a los combustibles fósiles —costosos y perjudiciales para el medio ambiente— y reducir las barreras comerciales a los alimentos y los insumos médicos.

En el ejercicio 2020, los compromisos netos del Banco Internacional de Reconstrucción y Fomento (BIRF) llegaron a los USD 28 000 millones, y los desembolsos se mantuvieron en niveles sólidos. Los compromisos netos

de la AIF fueron de USD 30 400 millones, esto es, un 39 % más altos que en el ejercicio anterior. En marzo se aprobó la decimonovena reposición de los recursos de la AIF, con lo que se garantizó un paquete de financiamiento de USD 82 000 millones durante un período de tres años para los 76 países más pobres del mundo. Esto nos permitirá incrementar el apoyo a los países afectados por situaciones de fragilidad, conflicto y violencia (FCV), y mejorar la transparencia de la deuda y las prácticas de endeudamiento sostenibles.

Durante el último ejercicio, realineamos la distribución del personal y los niveles gerenciales del Banco para impulsar programas coordinados en los países y utilizar los conocimientos de calidad como eje de nuestras operaciones y de las políticas de desarrollo. Por otro lado, estamos ampliando nuestra presencia en el terreno. Intensificamos, asimismo, el énfasis en África creando dos nuevas vicepresidencias en el Banco, una centrada en África occidental y central y otra en África oriental y meridional, que comenzarán a funcionar en el ejercicio 2021. También nombré a cuatro nuevos funcionarios de alto rango: a Anshula Kant, como directora gerente y oficial financiera principal; a Mari Pangestu, como directora gerente de Políticas de Desarrollo y Alianzas; a Hiroshi Matano, como vicepresidente ejecutivo de MIGA, y a Axel van Trotsenburg, quien asumió como director gerente de Operaciones tras la partida de Kristalina Georgieva, ahora titular del FMI. Además de estos nombramientos, en el curso del ejercicio pasado se designaron o reasignaron 12 vicepresidentes. En conjunto, el sólido equipo directivo y un personal sumamente dedicado y motivado trabajan para construir la institución de desarrollo más eficaz del mundo, con un modelo de negocios resiliente y con capacidad de respuesta que pueda ayudar a cada país y a cada región a lograr mejores resultados de desarrollo.

En nuestras Reuniones Anuales celebradas en octubre, presentamos un nuevo índice que permite el seguimiento de la pobreza de aprendizajes, es decir, el porcentaje de niños de 10 años que no pueden leer y comprender una narración simple. Para reducir esta pobreza de aprendizajes será necesario implementar amplias reformas, pero el resultado (lograr que los niños adquieran las capacidades que necesitan para tener éxito y alcanzar su potencial en la adultez) es fundamental para el desarrollo.

Al ayudar a los países a sacar provecho de las nuevas tecnologías digitales, contribuimos a ampliar el acceso a transacciones financieras de bajo costo, en particular para las mujeres y otros grupos vulnerables. La conectivi-

dad digital es uno de los muchos pasos clave para ayudar a las mujeres a desplegar todo su potencial económico. A través de la Iniciativa de Financiamiento para Mujeres Emprendedoras (We-Fi), con sede en el GBM, se trabaja para eliminar las barreras regulatorias y legales a las que se enfrentan las mujeres y se las ayuda a acceder al financiamiento, los mercados y las redes que necesitan para tener éxito. Las operaciones del Banco también tienen como meta propiciar una mayor capacidad de acción y participación de las mujeres en sus comunidades. Por este motivo, trabajamos para garantizar que las niñas puedan aprender eficazmente en las escuelas y se encuentren seguras en ellas, y promovemos una atención de salud de calidad para madres y niños.

Asimismo, ayudamos a los países a fortalecer el sector privado, que desempeña una función fundamental a la hora de crear empleo e impulsar el crecimiento económico. En el ejercicio 2020, los compromisos de financiamiento a largo plazo de IFC se incrementaron a USD 22 000 millones, monto que abarca USD 11 000 millones en compromisos propios y USD 11 000 millones en fondos movilizados de inversionistas privados y otros actores. Además, IFC ofreció financiamiento a corto plazo por USD 6500 millones. Los compromisos de MIGA, por su parte, alcanzaron los USD 4000 millones, con un promedio de USD 84 millones por proyecto. De cara al futuro, la línea de productos de MIGA, su dotación de personal y sus iniciativas generales resultan adecuadas para contribuir a la respuesta del GBM frente a la COVID-19, lo que incluye poner el énfasis en proyectos más pequeños en países clientes de la AIF y afectados por situaciones de FCV.

Ninguno de estos logros habría sido posible sin la ardua labor de nuestro personal y su exitosa adaptación al trabajo desde casa durante la pandemia. En todo el mundo y en todos los niveles, el personal continuó brindando soluciones para abordar las necesidades más urgentes de los países. Le estoy profundamente agradecido por su dedicación y su flexibilidad, sobre todo en estas circunstancias difíciles.

En un momento en que los habitantes de los países en desarrollo deben lidiar con la pandemia y con profundas recesiones, el GBM mantiene el compromiso asumido respecto de su futuro, brindándoles el apoyo y la asistencia que necesitan para superar esta crisis y lograr una recuperación sostenible e inclusiva.



David Malpass
Presidente del Grupo Banco Mundial
y de los Directorios Ejecutivos y las Juntas
de Directores de las instituciones que lo integran

Mensaje de la Junta de Directores de MIGA

Nos enfrentamos a una de las épocas más difíciles para el desarrollo desde la creación del Banco Mundial en 1944. La pandemia de COVID-19 no ha perdonado a ningún país o segmento de la sociedad; ha causado un grave impacto en la vida de millones de personas, en grandes y pequeñas empresas de todo el mundo y en la economía mundial moderna tal como la conocemos. A través de esfuerzos combinados para abordar esta pandemia, el GBM ha tomado medidas rápidas e integrales. Queremos agradecer profundamente al personal por haber trabajado de forma incansable para movilizar recursos como parte de la lucha contra esta crisis sanitaria, social y económica sin precedentes en el ámbito mundial. Orientado por sus objetivos de poner fin a la pobreza y promover la prosperidad compartida, y por el documento *COVID-19 Crisis Response Approach Paper: Saving Lives, Scaling-up Impact and Getting Back on Track* (Documento expositivo sobre la respuesta a la crisis de la COVID-19: Salvar vidas, ampliar el impacto y retomar el curso), el GBM se ha comprometido a proporcionar hasta USD 160 000 millones a lo

largo de 15 meses para ayudar a los países a responder a la crisis; al final del ejercicio 2020, ya estaba brindando apoyo en más de 100 países. Consideramos que este financiamiento contribuirá a aumentar la resiliencia y la inclusión, y fomentará inversiones transformadoras que, a su vez, ayudarán a los países a aprovechar la reconstrucción para mejorar lo anterior. Creemos que la cooperación continua con los Gobiernos, los asociados de los sectores público y privado y una amplia variedad de partes interesadas es clave para regresar a una vía sostenible de recuperación y desarrollo.

A fin de respaldar mayores avances hacia nuestros dos objetivos y hacia los Objetivos de Desarrollo Sostenible, ratificamos la Estrategia sobre Fragilidad, Conflicto y Violencia del GBM. Tomando como base la implementación en curso —y hasta aquí exitosa— de la iniciativa De Cara al Futuro, de 2016, y el paquete de capital de 2018, la estrategia tiene como objetivo ampliar la eficacia para ayudar a los países a abordar las causas y los impactos de la FCV y para reforzar la resiliencia, haciendo hincapié en las poblaciones más vulnerables y marginadas.

A principios del ejercicio 2020, discutimos cuestiones estratégicas y operacionales relativas a empleo y transformación económica, migración, cadenas de valor mundiales y transformación digital; analizamos los servicios de suscripción y garantías de MIGA, para fortalecer los mercados existentes y explorar otros nuevos, y también dimos la bienvenida al nuevo vicepresidente ejecutivo del Organismo, el Sr. Hiroshi Matano.



DJ Nordquist,
Estados Unidos



Masanori
Yoshida, Japón



Richard Hugh
Montgomery,
Reino Unido



Arnaud Buissé,
Francia



Juergen
Karl Zattler,
Alemania



Shahid Ashraf
Tarar, Pakistán



Louise
Levonian,
Canadá



Adrián
Fernández,
Uruguay



Kunil Hwang,
República
de Corea



Nathalie
Francken,
Bélgica



Merza Hussain
Hasan, Kuwait
(decano)



Aparna
Subramani,
India

Analizamos cuestiones de importancia clave para nuestra *organización*, como contar con personal ubicado más cerca de los clientes y examinar cómo medimos los resultados de desarrollo; nuestros mecanismos independientes de *rendición de cuentas*, y el marco de gobernanza y el examen de la participación accionaria de 2020. Asimismo, estudiamos y ratificamos la estrategia y las perspectivas para las operaciones de MIGA correspondientes a los ejercicios de 2021-23 y el presupuesto para el ejercicio 2021, que ayudan a definir la dirección del GBM durante el próximo año.

La Junta de Directores respalda firmemente la justicia racial y la igualdad dentro del GBM y en su labor. Continuaremos dando prioridad a la diversidad y la inclusión en toda la institución y en nuestro apoyo a clientes y comunidades. Creemos que es fundamental incluir la preocupación por las cuestiones raciales y étnicas en nuestros programas y en nuestra labor de desarrollo en todo el mundo, y que promover la diversidad y la inclusión en el lugar de trabajo refleja los valores centrales de nuestra institución. Estos esfuerzos continuarán siendo un elemento central durante el año que tenemos por delante.



Jean-Claude
Tchatchouang,
Camerún



Anne
Kabagambe,
Uganda



Elsa Agustin,
Filipinas
(suplente)



Kulaya
Tantitemit,
Tailandia



Yingming Yang,
China



Jorge Alejandro
Chávez Presa,
México



Koen Davidse,
Países Bajos



Geir H. Haarde,
Islandia



Patrizio
Pagano, Italia
(codecano)



Hesham
Alogeel,
Arabia Saudita



Roman
Marshavin,
Federación
de Rusia



Werner Gruber,
Suiza



Larai Hajara
Shuaibu, Nigeria



Mensaje de Hiroshi Matano

Vicepresidente ejecutivo

Decir que la economía mundial de hoy es radicalmente diferente de la de hace un año es poco.

Si bien las consecuencias de la pandemia del nuevo coronavirus durarán años, el daño inmediato ya es visible: pérdida de empleos, una caída prevista del 40 % de la IED mundial y aproximadamente 100 millones de personas empujadas a la pobreza extrema. Los inversionistas internacionales que antes operaban seguros en países extranjeros ahora se retraen y miran hacia los mercados internos.

“Si bien los seguros contra riesgos políticos y el mejoramiento del crédito son los principales productos que ofrecemos, nuestra función va mucho más allá de estos dos ámbitos”.

La función de MIGA en medio de esta incertidumbre es alentar a los inversionistas privados a mantener el curso y ofrecer mayor estabilidad ayudando a gestionar y mitigar los riesgos de los países. De hecho, a través del trabajo con nuestros clientes y asociados, movilizamos USD 7300 millones en financiamiento para el desarrollo por medio de la emisión de casi USD 4000 millones en garantías para inversionistas extranjeros privados en el ejercicio 2020. Casi la mitad de nuestras garantías se destinó a respaldar proyectos en países

clientes de la AIF, que son los países de ingreso más bajo, y en entornos de fragilidad, y más del 20 % de nuestras emisiones contribuyeron a actividades de adaptación o mitigación en el ámbito del cambio climático. En consecuencia, se espera que las emisiones del ejercicio 2020 ayuden a proporcionar acceso a energía eléctrica a unos 12,4 millones de personas, adquirir bienes a nivel local por valor de USD 4,3 millones anuales y evitar la emisión de aproximadamente 3 millones de tCO₂e por año.

No obstante, si bien los seguros contra riesgos políticos y el mejoramiento del crédito son los principales productos que ofrecemos, nuestra función va mucho más allá de estos dos ámbitos. Con el acceso a los países miembros que nos confiere ser parte del GBM, a menudo se nos convoca para ayudar a restablecer relaciones y mantener los proyectos en su curso.

Mucho antes de la pandemia, nos centrábamos en llegar a nuevos mercados a través de aplicaciones innovadoras de nuestros productos, pero la situación actual vuelve a mostrar claramente la necesidad de hacerlo más rápido. Una parte clara de este cambio fue dejar atrás las operaciones individuales con una gran exposición y centrar la atención en proyectos más pequeños y de más riesgo en entornos adversos, que tienen un mayor potencial para generar resultados de desarrollo sobre el terreno.

También proporcionamos alivio de capital a instituciones financieras internacionales que trabajan en el marco de los Acuerdos de Basilea y otros regímenes regulatorios que pueden limitar la capacidad financiera en las economías en desarrollo. En consecuencia, si sigue habiendo crédito, las micro-, pequeñas y medianas empresas (mipymes) continuarán teniendo liquidez a pesar de las condiciones adversas.

En respuesta a la pandemia del nuevo coronavirus, actuamos rápidamente junto con el Banco Mundial e IFC anunciando un mecanismo de desembolso rápido de USD 6500 millones a principios de abril que redirigió la capacidad de MIGA para la compra de equipos médicos que se necesitaban con urgencia; la provisión de capital de trabajo para mipymes, grandes empresas y personas físicas, y el respaldo a las necesidades de financiamiento a corto plazo de los Gobiernos. El mecanismo se basa en cuatro pilares:

- mejoramiento del crédito, para que los Gobiernos y sus organismos accedan a financiamiento en condiciones no concesionarias con el objetivo de adquirir equipos médicos, prendas de protección, medicamentos y servicios que se necesiten con urgencia;
- soluciones de reducción de riesgos para bancos comerciales e instituciones financieras, de modo que puedan continuar otorgando préstamos a través de sus subsidiarias en países de ingreso bajo y mediano;
- mejoramiento del crédito para aquellos Gobiernos y organismos dependientes de estos que busquen acceder a los mercados de crédito para financiar proyectos y programas de recuperación económica en un contexto de liquidez limitada;
- respaldo al financiamiento para el comercio, a fin de garantizar el flujo continuo de bienes a lo largo de cadenas de suministro mundiales, especialmente en países de ingreso bajo y que atraviesan situaciones de fragilidad.

Algunos de los proyectos respaldados incluyeron financiamiento para bancos locales de Panamá, a modo de respuesta a las limitaciones de liquidez que se presentaron como consecuencia de la crisis de la COVID-19, y cobertura para reservas obligatorias de numerosos bancos de África al sur del Sahara. Hasta finales de junio, proporcionamos cobertura de garantías por valor de USD 2100 millones —más de la mitad de nuestras emisiones totales—, como parte de la respuesta a la COVID-19.

De cara al futuro, en la estrategia para los ejercicios de 2021-23 que presentamos a la Junta de Directores este año, se establecen vías para explorar nuevas oportuni-

des de incrementar el alcance y el impacto de MIGA. Entre las innovaciones que se analizan están la expansión de las operaciones para incluir las garantías para respaldar el financiamiento al comercio; la ampliación de la cantidad de monedas en las cuales el Organismo puede ofrecer garantías; el trabajo con inversionistas locales; el respaldo a los mercados de capital, y una mayor colaboración con IFC, otros bancos multilaterales de desarrollo (BMD) y organismos de crédito a la exportación.

En términos más amplios, buscaremos aumentar nuestras emisiones anuales de garantías a entre USD 5500 millones y USD 6000 millones en promedio, y destinaremos una proporción mayor a respaldar proyectos en países prestatarios de la AIF y en situaciones de fragilidad y conflicto (SFC). Esto implica pasar del 25 % (ejercicios de 2017-19) a entre el 30 % y el 33 % (ejercicios de 2021-23) en la proporción de garantías anuales emitidas en estos entornos tan adversos. Además, destinaremos al menos el 35 % de las garantías anuales de los ejercicios de 2021-25 a respaldar el financiamiento para el clima, de conformidad con el objetivo del GBM.

Si bien atravesamos tiempos difíciles, confío en que, mediante el trabajo con nuestros clientes, estamos ayudando a las personas a sobrellevar esta situación. Sigo siendo optimista y considero que podremos mantener el curso hacia el cumplimiento de la misión del GBM.

Me siento muy orgulloso de nuestro personal, y agradezco a nuestros clientes y a la Junta de Directores, que fueron capaces de cumplir metas clave, incluso en circunstancias inciertas y difíciles. Aunque son muchos los desafíos que tenemos por delante, contamos con las herramientas, los recursos y la voluntad para afrontarlos.

Hiroshi Matano
Vicepresidente ejecutivo
Organismo Multilateral de Garantía de Inversiones

Responder a la pandemia de COVID-19

A comienzos de 2020, se desató en todo el mundo la pandemia de la enfermedad por coronavirus (COVID-19), lo que generó enormes desafíos para los sistemas de salud y provocó confinamientos generalizados, cierres de escuelas y de empresas, y pérdida de puestos de trabajo. Casi todos los países enfrentan una desaceleración económica sin precedentes.

El GBM se ha ubicado a la vanguardia de la respuesta mundial. En marzo, el Directorio aprobó un nuevo mecanismo de desembolso rápido para ayudar a los países a hacer frente a sus necesidades sanitarias inmediatas e impulsar la recuperación económica. En abril, el Banco Mundial puso en marcha el primer conjunto de proyectos en el marco de este mecanismo, con los que se buscaba fortalecer los sistemas de salud, la vigilancia de enfermedades y las medidas de salud pública. Asimismo, a fin de atenuar el impacto económico, IFC y MIGA actuaron con rapidez para brindar financiamiento y ampliar el acceso al capital, de modo de ayudar a las empresas para que continuaran funcionando y pudieran pagar a sus trabajadores.





Nigeria: USD 50 millones

otorgados con un préstamo de IFC a un banco nacional para ampliar el financiamiento ofrecido a las pymes a fin de que puedan continuar funcionando y preserven el empleo; este préstamo forma parte de las iniciativas que se llevan adelante para respaldar la recuperación resiliente.



Mongolia: USD 27 millones

en financiamiento del Banco Mundial para brindar capacitación a los médicos, enfermeros y paramédicos que trabajan en emergencias; adquirir equipos e insumos médicos y de laboratorio; rehabilitar instalaciones de atención de la salud, y reforzar la capacidad del país para responder a las crisis sanitarias.



República Kirguisa: USD 12 millones

en financiamiento del Banco Mundial para fortalecer la capacidad de los equipos de respuesta rápida, los hospitales y laboratorios brindándoles suministros médicos y de laboratorio, equipamiento para unidades de cuidados intensivos y fondos para financiar tareas de preparación en hospitales.



Colombia: USD 385 millones

en garantías de MIGA para respaldar el financiamiento a corto plazo de las microempresas y pymes que tienen dificultades para acceder al crédito como consecuencia de la pandemia.



Yemen: USD 27 millones

en financiamiento del Banco Mundial para ayudar al país a limitar la propagación de la COVID-19 y mitigar los riesgos vinculados con ella, en asociación con la Organización Mundial de la Salud (OMS).



India: USD 2800 millones

en financiamiento del Banco Mundial para fortalecer los servicios de atención de la salud, brindar apoyo a pequeñas y medianas empresas y mejorar la protección social de los más pobres y vulnerables, en especial de las mujeres y los trabajadores migrantes.

Se prevé que el GBM suministrará hasta USD 160 000 millones a lo largo de 15 meses (hasta junio de 2021) para respaldar la respuesta de los países frente a la COVID-19 a través de una serie de nuevas operaciones, la reestructuración de otras ya existentes, la activación de opciones de giro diferido para casos de catástrofe y el apoyo a las soluciones del sector privado que promuevan la reestructuración y la recuperación. La pandemia podría sumir a unos 100 millones de personas más en la pobreza extrema en 2020. Los países que enfrentan los desafíos derivados de las situaciones de FCV son particularmente vulnerables a los impactos sanitarios, sociales y económicos de la pandemia. Nuestro apoyo en estos entornos tiene como eje central la inversión en prevención, la continuidad de la labor en situaciones de crisis, la protección del capital humano y la ayuda a los grupos más vulnerables y marginados, incluidas las poblaciones desplazadas por la fuerza. Los países más pobres y vulnerables también deben hacer frente a la inseguridad alimentaria, debido a que las disrupciones en las cadenas de suministro y las restricciones a la exportación ponen en peligro la provisión de alimentos. Para abordar esta situación, instamos a los países a cerciorarse de que las cadenas de suministro de alimentos continúen circulando y funcionando de manera segura y los ayudamos a hacer el seguimiento de los impactos de la pandemia en la capacidad de la población para comprar alimentos. Asimismo, abogamos por la implementación de sólidos programas de protección social dirigidos a los más pobres y vulnerables a fin de garantizar que puedan comer y acceder a suministros alimentarios esenciales, y contribuir a la vez a proteger los medios de subsistencia.

Por otro lado, nuestras investigaciones y productos de conocimientos se centraron en el análisis de los amplios impactos de la pandemia. Entre estos trabajos, cabe mencionar los informes actualizados sobre la economía, un documento acerca de la caída en los flujos mundiales de remesas y una nota sobre políticas referida al impacto en la educación y el futuro de los niños. Pero aun mucho después que la crisis inmediata se atenúe, los países necesitarán apoyo para mitigar sus impactos e impulsar el crecimiento a largo plazo. En nuestras recomendaciones sobre políticas, presentamos a los países diversos caminos para lograr estos objetivos: por ejemplo, pueden mejorar la gestión de gobierno y el entorno para los negocios, contrarrestar las alteraciones de los mercados financieros, invertir en educación y salud con la finalidad de obtener mejores resultados en el capital humano, facilitar nuevas inversiones gracias a una mayor transparencia en la deuda, ampliar las redes de protección social con programas de transferencias dirigidos a los pobres, modificar las políticas de precios en el área de la energía e implementar reformas que permitan que el capital y la mano de obra se ajusten rápidamente a las estructuras que surjan después de la pandemia.

La interacción con el sector privado es un elemento clave de la respuesta ante la emergencia, e IFC prevé brindar, hasta junio de 2021, apoyo financiero por un total de USD 47 000 millones, que forman parte de la respuesta del GBM en su conjunto. En el paquete inicial, IFC suministrará USD 8000 millones para ayudar a las empresas a seguir funcionando y preservar el empleo durante la crisis. Mediante este paquete se ofrecerá apoyo a los clientes existentes de los sectores productivos vulnerables (incluidos los de infraestructura, manufacturas, agricultura y servicios) y se proporcionará liquidez a las instituciones financieras, de modo que puedan brindar financiamiento para el comercio a los importadores y exportadores de bienes y extender sus líneas crediticias para ayudar a las empresas a reforzar su capital de trabajo.

IFC está preparando también la segunda fase de su respuesta, durante la cual brindará apoyo a clientes nuevos y ya existentes. Este apoyo incluye la Plataforma Mundial para la Salud, que tiene como objetivo ampliar el acceso a suministros imprescindibles para la atención sanitaria, como mascarillas, respiradores, kits de testeo y, en un futuro, vacunas. Además, se brindará financiamiento a fabricantes, proveedores de materias primas esenciales y prestadores de servicios con el objeto de ampliar la capacidad para suministrar productos y servicios a los países en desarrollo. IFC aportará USD 2000 millones por cuenta propia y movilizará otros USD 2000 millones de asociados del sector privado. Ayudará también a reestructurar y recapitalizar empresas e instituciones financieras en el camino hacia la recuperación.

Por su parte, MIGA también puso en marcha un mecanismo de vía rápida dotado de USD 6500 millones para ayudar a los inversionistas y prestamistas privados a abordar la pandemia en los países de ingreso bajo y mediano. Este mecanismo permite emitir garantías mediante procedimientos simplificados y expeditivos. Ofrece instrumentos de mejoramiento del crédito para que los Gobiernos y sus organismos puedan adquirir equipamiento médico, artículos de protección, medicamentos y servicios que se necesitan con urgencia, y financiar los esfuerzos dirigidos a la recuperación económica. También incluye soluciones para la eliminación de riesgos, destinadas a instituciones financieras y bancos comerciales, así como apoyo al financiamiento para el comercio para los bancos locales.

Al respaldar el financiamiento para el comercio, tanto IFC como MIGA complementan los esfuerzos más amplios que lleva adelante el GBM con el objetivo de proteger las cadenas de suministro mundiales, en particular las vinculadas con la producción y distribución de artículos médicos esenciales. Asimismo, nos movilizamos con rapidez para ayudar a los países a acceder a estos elementos poniéndonos en contacto con los proveedores en nombre de los Gobiernos. También recomendamos a los Gobiernos no implementar medidas proteccionistas, ya que pueden reducir la oferta mundial, generar alzas en los precios e impedir que los países en desarrollo obtengan los suministros que necesitan.

El Banco, junto con el FMI, exhortó a suspender los pagos de la deuda bilateral de los países clientes de la AIF a fin de garantizar que cuenten con la liquidez necesaria para lidiar con los desafíos derivados del brote de COVID-19 y permitirles evaluar sus necesidades de financiamiento. El 15 de abril, los líderes de los países que integran el G-20 atendieron este llamado y emitieron un acuerdo sobre el alivio de la deuda por el cual se suspendían los pagos del servicio de la deuda bilateral de los países pobres a partir del 1 de mayo. En las palabras pronunciadas ante el Comité para el Desarrollo durante las Reuniones de Primavera del GBM y el FMI, organizadas en formato virtual, el presidente David Malpass celebró este logro histórico: “El alivio de la deuda es una medida contundente y de acción rápida que puede generar beneficios reales para las personas de los países pobres”.

En junio de 2020, el Directorio Ejecutivo aprobó un documento expositivo en el que se detalla nuestra respuesta ante la pandemia de COVID-19. En el documento, titulado *Saving Lives, Scaling-up Impact and Getting Back on Track* (Salvar vidas, ampliar el impacto, retomar el rumbo), se explica de qué manera estamos organizando nuestra respuesta ante la crisis en las tres etapas de alivio, reestructuración y recuperación resiliente. La primera etapa abarca la respuesta de emergencia frente a los impactos sanitarios, sociales y económicos inmediatos de la COVID-19. Posteriormente, a medida que los países logren controlar la pandemia y comiencen a reabrir sus economías, la etapa de reestructuración tendrá como objetivos centrales fortalecer los sistemas de salud en preparación para crisis futuras, restablecer las vidas y los medios de subsistencia de las personas a través de la educación, el empleo y el acceso a la atención de la salud, y ayudar a las empresas y las instituciones financieras a consolidarse. La etapa de la recuperación resiliente conlleva ayudar a los países a construir un futuro más sostenible, inclusivo y resiliente en un mundo transformado por la pandemia. Continuaremos brindando apoyo en una escala y a una velocidad sin precedentes, a la vez que concentramos nuestros esfuerzos para lograr el mayor impacto posible y preservamos nuestra capacidad financiera a fin de generar una respuesta sólida. Asimismo, mediante la colaboración entre todas las entidades que conforman el GBM, seguiremos buscando la combinación adecuada de soluciones del sector público y el privado y trabajaremos con clientes y asociados para luchar contra la pandemia.

A pesar de la escala inédita de la crisis y de las formas en que hemos reorientado el apoyo a los países, nuestra misión a largo plazo permanece invariable. Seguimos comprometidos con nuestros objetivos de poner fin a la pobreza extrema e impulsar la prosperidad compartida de manera sostenible. Para lograrlo, buscaremos ayudar a los países a trabajar en pos de una recuperación resiliente tras la pandemia y, en última instancia, lograr una reconstrucción más sólida.

Las instituciones que integran el Grupo Banco Mundial

El Grupo Banco Mundial (GBM) es una de las fuentes más importantes de financiamiento y conocimientos para los países en desarrollo y está integrado por cinco instituciones que comparten el compromiso de reducir la pobreza, incrementar la prosperidad compartida y promover el crecimiento y el desarrollo sostenibles.

BIRF

El Banco Internacional de Reconstrucción y Fomento (BIRF) otorga préstamos a Gobiernos de países de ingreso mediano y de países de ingreso bajo con capacidad crediticia.

AIF

La Asociación Internacional de Fomento (AIF) ofrece financiamiento en condiciones sumamente concesionarias a Gobiernos de los países más pobres.

IFC

La Corporación Financiera Internacional (IFC) proporciona préstamos, capital y servicios de asesoría para promover inversiones del sector privado en países en desarrollo.

CIADI

El Centro Internacional de Arreglo de Diferencias Relativas a Inversiones (CIADI) presta servicios internacionales de conciliación y arbitraje de diferencias sobre inversiones.

MIGA

El Organismo Multilateral de Garantía de Inversiones (MIGA) ofrece seguros contra riesgos políticos y mecanismos de mejoramiento del crédito a inversionistas y prestamistas con el fin de propiciar la inversión extranjera directa en las economías emergentes.



Financiamiento del Grupo Banco Mundial para los países asociados

Compromisos, desembolsos y monto bruto de seguros del GBM

Por ejercicio, en millones de USD	2016	2017	2018	2019	2020
GRUPO BANCO MUNDIAL					
Compromisos ^a	64 185	61 783	66 868	62 341	77 078
Desembolsos ^b	49 039	43 853	45 724	49 395	54 367
BIRF					
Compromisos ^c	29 729	22 611	23 002	23 191	27 976
Desembolsos	22 532	17 861	17 389	20 182	20 238
AIF					
Compromisos ^c	16 171	19 513 ^d	24 010 ^e	21 932 ^e	30 365^e
Desembolsos	13 191	12 718 ^d	14 383	17 549	21 179^e
IFC					
Compromisos ^f	11 117	11 854	11 629	8920	11 135
Desembolsos	9953	10 355	11 149	9074	10 518
MIGA					
Monto bruto de seguros	4258	4842	5251	5548	3961
Fondos fiduciarios ejecutados por el receptor					
Compromisos	2910	2962	2976	2749	3641
Desembolsos	3363	2919	2803	2590	2433

- a. Se incluyen los compromisos del BIRF, la AIF, IFC y los fondos fiduciarios ejecutados por el receptor, y el monto bruto de seguros de MIGA. Los compromisos de los fondos fiduciarios ejecutados por el receptor comprenden todas las donaciones ejecutadas por los beneficiarios y, por lo tanto, el total de compromisos del GBM difiere del monto indicado en su sistema de calificación institucional, en el que se presenta tan solo un subconjunto de las actividades financiadas por fondos fiduciarios.
- b. Se incluyen los desembolsos del BIRF, la AIF, IFC y los fondos fiduciarios ejecutados por el receptor.
- c. Los montos se presentan una vez descontadas las cancelaciones totales y parciales aprobadas durante el mismo ejercicio.
- d. Las cifras incluyen el compromiso y el desembolso de una donación de USD 50 millones para el Mecanismo de Financiamiento de Emergencia para Casos de Pandemia.
- e. Los compromisos y los desembolsos excluyen las actividades del Servicio de Financiamiento para el Sector Privado de IFC y MIGA.
- f. Compromisos a largo plazo por cuenta propia de IFC. No se incluyen el financiamiento a corto plazo ni los fondos movilizados de otros inversionistas.

Presencia mundial de MIGA y resultados en los países

USD 3961,4 millones
Monto bruto de garantías emitidas en el ejercicio 2020

Monto bruto de garantías emitidas

Resultados en los países

USD 168 millones
Oriente Medio y Norte de África

USD 1282 millones
África al sur del Sahara

USD 444,2 millones
Asia meridional

USD 1480 millones
América Latina y el Caribe

USD 499,2 millones
Europa y Asia central

USD 88,1 millones
Asia oriental y el Pacífico

SENEGAL
4,4 MILLONES
de personas recibieron acceso a un servicio eléctrico nuevo o mejorado

SIERRA LEONA
USD 18,6 MILLONES
en impuestos y aranceles (por año)

DJIBOUTI
USD 122 MILLONES
movilizados del sector privado (directa e indirectamente)

SUDÁFRICA
4,2 MILLONES
de tCO₂e evitadas anualmente (emisiones de gases de efecto invernadero)

ISLAS SALOMÓN
USD 10,8 MILLONES
del sector privado movilizados a favor del financiamiento para el clima

COLOMBIA
USD 1500 MILLONES
en préstamos respaldados

GUINEA
2500
empleos directos (temporales y permanentes)

CÔTE D'IVOIRE
1,7 MILLONES
de personas recibieron acceso a un servicio eléctrico nuevo o mejorado

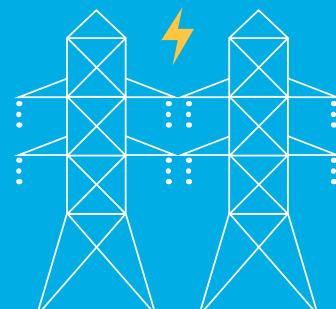
Nota: Las cifras pertenecen a proyectos firmados o cerrados en los ejercicios de 2015-20.

Resultados de desarrollo previstos de MIGA para los proyectos firmados en el ejercicio 2020

Financiamiento movilizado
USD 7300 millones



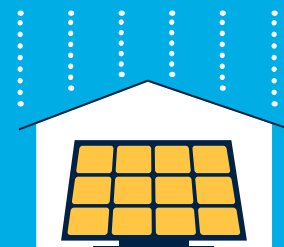
Ampliación de la generación de energía (gigavatios/hora) por año
5547



Bienes adquiridos localmente por año
USD 4,3 millones



Personas que han recibido acceso a un servicio eléctrico nuevo o mejorado
12,4 millones



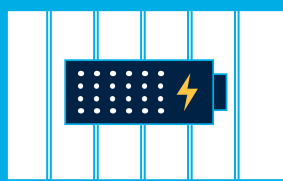
Impuestos y aranceles pagados por año a los Gobiernos anfitriones
USD 197 millones



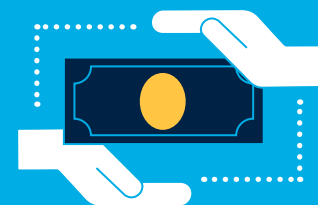
Emisiones de gases de efecto invernadero evitadas (tCO₂e anuales)
3 millones



Energía, capacidad instalada (megavatios)
1226



Volumen de préstamos respaldados
USD 5500 millones

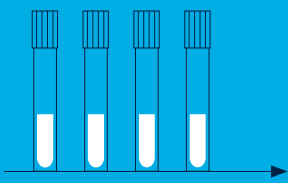


Mecanismo de desembolso rápido de MIGA para la COVID-19

En abril de 2020, MIGA puso en marcha un mecanismo por valor de USD 6500 millones para ayudar a los países en desarrollo y al sector privado a responder a los impactos de la pandemia de COVID-19. La respuesta del Organismo a la crisis es multidimensional y está dirigida a cubrir tres etapas de la pandemia: 1) en la primera respuesta, se abordan las necesidades de emergencia inmediata que se centran principalmente en brindar apoyo a los sectores público y financiero; 2) en la etapa de recuperación, se respalda la restauración de las actividades económicas en curso a corto y mediano plazo, en especial en los sectores reales y en la empresa privada, y 3) se invierte en general en los sectores público y privado para garantizar una resiliencia a largo plazo. Hasta agosto de 2020, MIGA había proporcionado USD 2600 millones para proyectos destinados a mitigar el impacto de la crisis en los mercados emergentes y las economías en desarrollo. También hay una cartera considerable de proyectos adicionales centrados en la COVID-19 que están en preparación y se cerrarán posiblemente en el próximo ejercicio.



Pilares del mecanismo de desembolso rápido de MIGA para la COVID-19



Pilar 1

Adquisición de suministros y servicios médicos para la COVID-19

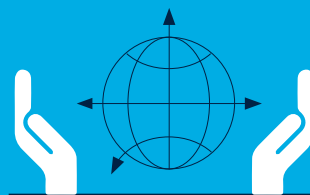
- Respaldo a los Gobiernos para la adquisición de bienes y servicios médicos necesarios (por ejemplo, kits de pruebas, batas de hospital, mascarillas, respiradores y medicamentos).



Pilar 2

Esfuerzos para contrarrestar los impactos económicos adversos durante la crisis de la COVID-19

- Programa de mejoramiento del crédito. Respaldo a los Gobiernos soberanos, subsoberanos o a empresas estatales elegibles para proporcionar financiamiento a corto plazo, y respaldo al capital de trabajo de pymes, grandes empresas y personas físicas durante la crisis.
- Optimización de capital. Respaldo a instituciones financieras con el objeto de ampliar los préstamos en los países anfitriones mediante la liberación de activos ponderados por riesgo que están inmovilizados por tener que mantener cierta cantidad de reservas obligatorias con los bancos centrales de dichos países.



Pilar 3

Respaldo al financiamiento para el comercio después de la pandemia

- Apoyo al financiamiento para el comercio a fin de mejorar el flujo de bienes y servicios a través de las cadenas de suministro mundiales, incluidos productos básicos que se necesiten con urgencia, especialmente en los países clientes de la AIF y que atraviesan SFC.

Proyectos correspondientes al mecanismo de desembolso rápido de MIGA para la COVID-19, ejercicio 2020



África
(varios países)

MIGA emitió EUR 359 millones en garantías para el Banco de Comercio y Desarrollo de África Oriental y Meridional, un banco de desarrollo regional con 22 Estados miembros. Estas garantías ayudarán a diversificar las fuentes de financiamiento a largo plazo del banco, enfocarse mejor en las importaciones clave de alimentos y combustibles, y facilitar las importaciones de equipos relacionados con la COVID-19 y materiales de construcción para las instalaciones de atención de la salud a través de su línea de financiamiento estructurado para el comercio.



Botswana, Eswatini, Ghana, Lesotho, Mozambique, Nigeria y Zambia

Se emitieron garantías por un total de hasta USD 235 millones para FirstRand Limited en virtud del pilar 2 del paquete de respuesta a la COVID-19 de MIGA. Las garantías liberan capital, lo cual ayuda a las siete subsidiarias de FirstRand a atravesar la crisis y mantener las operaciones de crédito, mientras sientan las bases del crecimiento a largo plazo.



Albania

Mediante este proyecto, se respaldan las operaciones de financiamiento de Alpha Bank Albania, en un momento de dificultades significativas derivadas de la pandemia. Una porción considerable de los EUR 47,5 millones en garantías se utilizará para respaldar mipymes, que son un factor clave del crecimiento y una de las principales fuentes de empleo en el país.



Argentina

MIGA amplió el plazo de la cobertura de las inversiones de Santander en Santander Río, a fin de respaldar la provisión de créditos en el país. Las garantías liberan la capacidad del banco para continuar respaldando la oferta de crédito en la economía, lo que incluye varias respuestas a la COVID-19 promovidas por el Gobierno y programas para pymes. El respaldo de MIGA será de importancia clave en este momento de presión extrema.



Colombia

MIGA ha garantizado un préstamo que utilizará Bancóldex para financiar varias iniciativas gubernamentales destinadas a ofrecer liquidez de emergencia a empresas y mipymes en respuesta la crisis de la COVID-19. El préstamo se utilizará para financiar programas del Gobierno, como Colombia Responde y Colombia Responde para Todos.



Bosnia y Herzegovina, Kosovo, Macedonia del Norte, Montenegro, Serbia

Las garantías de MIGA mitigarán las presiones de desapalancamiento en la cartera de Nova Ljubljanska banka d.d. (Liubliana) generadas por la pandemia de COVID-19. Ayudarán a liberar capital, lo que dará al banco una mayor capacidad para continuar prestando a través de sus seis subsidiarias en Europa del Este en una época de necesidad crítica.



Panamá

Panamá posee una economía dolarizada sin banco central, por lo que le resulta difícil responder a las conmociones económicas a través de la política monetaria. Un préstamo garantizado por MIGA ayudará a financiar la respuesta de Caja de Ahorros a la crisis económica generada por la COVID-19. Los fondos del préstamo se utilizarán para proporcionar liquidez a pymes y otras empresas con el propósito de mejorar su resiliencia y estimular la recuperación de la economía del país.



Proyectos destacados

**Una mirada más detallada
a los proyectos de MIGA
en el ejercicio 2020**



Djibouti: Proyecto innovador de energía eólica

Las operaciones de Djibouti Wind contribuirán a reducir la dependencia de electricidad importada y respaldar la transición del país hacia el uso de energías renovables.

MIGA respaldó el primer proyecto eólico a escala comercial de Djibouti proporcionando USD 91,6 millones en garantías para Djibouti Wind Company Ltd. Estas garantías respaldarán las etapas de diseño, desarrollo, construcción, operación y mantenimiento de un parque eólico de 58,9 megavatios en Ghoubet, junto con instalaciones de interconexión en la región de Arta (entre el lago Assal y la ciudad de Djibouti). Las garantías cubren hasta un 90 % de las inversiones realizadas y ganancias futuras del proyecto durante un período de hasta 20 años. Proporcionan protección contra inconvertibilidad de monedas y restricciones a las transferencias, expropiación, incumplimiento de contratos, y guerra y disturbios civiles.

Este será el primer proyecto de un productor independiente de energía del país y tendrá grandes efectos de demostración. Se espera que el respaldo de MIGA al proyecto no solo contribuya a mantener una tarifa competitiva y a reducir las emisiones de gases de efecto invernadero, sino también a respaldar la transición del país hacia las energías renovables, al tiempo que se aumenta la seguridad energética. Mediante el proyecto, se evitará la emisión de aproximadamente 154 500 tCO₂e al año cuando se inicien las operaciones. Al mismo tiempo, se buscará mejorar la confianza del sector privado, y se movilizará una mayor cantidad de inversión extranjera privada en Djibouti, país cliente de la AIF y en situación de fragilidad y conflicto¹. El proyecto también se beneficia del respaldo de las garantías de MIGA incluidas en el Servicio de Financiamiento para el Sector Privado (SFSP), establecido como parte de la decimoctava reposición de los recursos de la AIF (AIF-18), con un tramo de primera pérdida compartida de USD 44 millones.

¹ Includo en la lista armonizada de países en situación de fragilidad del GBM correspondiente a los ejercicios de 2017-19.

Islas Salomón: Respaldo a la generación de electricidad no contaminante

Islas Salomón es un país que debe lidiar con complicados desafíos energéticos, en gran parte debido a su ubicación remota y a su tamaño. El acceso a la electricidad con conexión a la red es desigual entre las comunidades del archipiélago; el 66 % de los residentes de la capital, Honiaria, cuentan con acceso, mientras que, en otras regiones del país, este valor no llega al 10 %. Además, el país depende principalmente de generadores antiguos y combustible diésel importado, lo que hace que la electricidad sea poco confiable y costosa. MIGA ha respaldado inversiones en el Proyecto de Desarrollo de la Energía Hidroeléctrica en el Río Tina con el objetivo de fomentar una mayor independencia energética. Se emitieron garan-

tías por valor de USD 14,09 millones para Korea Water Resources Corporation y Hyundai Engineering Co. Ltd. a fin de cubrir los riesgos de expropiación, incumplimiento de contrato, y guerra y disturbios civiles durante un período de hasta 20 años. El proyecto contempla la creación de una planta hidroeléctrica de 15 megavatios sobre el río Tina, 20 kilómetros al sudeste de Honiaria. Esta iniciativa podría dar lugar a una reducción de 1,3 millones de tCO₂e en emisiones a lo largo de su vida útil. También es el primer proyecto de MIGA en Islas Salomón, un país prestatario de la AIF y en situación de fragilidad y conflicto. El proyecto se beneficia con el respaldo del SFSP, con un tramo de primera pérdida compartida de USD 5,1 millones.

El acceso a la electricidad con conexión a la red es desigual entre las comunidades del archipiélago; el 66 % de los residentes de la capital, Honiaria, cuentan con acceso, mientras que, en otras regiones del país, este valor no llega al 10 %.



Absa Group Limited y FirstRand Limited: Incremento de la resiliencia de los bancos en toda África

MIGA respaldó inversiones en dos bancos panafricanos, lo que refuerza el financiamiento en la región e incrementa la resiliencia de las entidades bancarias en medio de la pandemia de COVID-19.



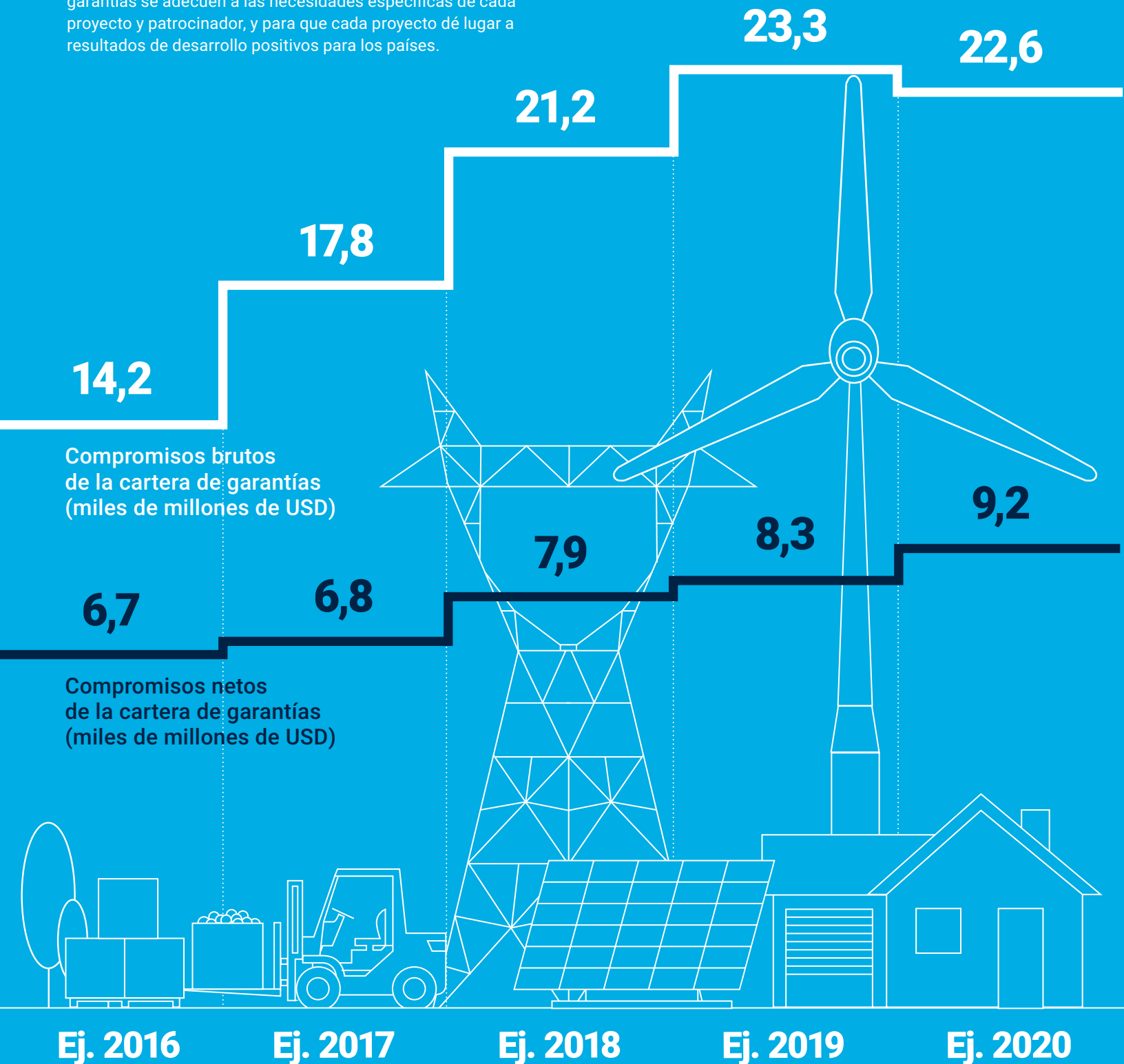
En el ejercicio 2020, MIGA respaldó inversiones en dos bancos panafricanos, lo que refuerza el financiamiento en la región e incrementa la resiliencia de las entidades bancarias en medio de la pandemia de COVID-19. El Organismo emitió garantías por USD 497 millones para Absa Group Ltd., de Sudáfrica, a fin de ayudar al grupo a ampliar el financiamiento en siete países: Ghana, Kenya, Mauricio, Mozambique, Seychelles, Uganda y Zambia. Los préstamos se centrarán en el aumento del financiamiento

para grandes empresas y pymes, así como en proyectos con posibles cobeneficios climáticos. Adicionalmente —y como parte del mecanismo de desembolso rápido para la COVID-19—, MIGA emitió garantías para FirstRand, con el objeto de brindar respaldo a sus subsidiarias de Botswana, Eswatini, Ghana, Lesotho, Mozambique, Nigeria y Zambia. Las garantías sirven para liberar capital, lo cual permite que las subsidiarias continúen sus operaciones y afronten las presiones derivadas de la pandemia.

Panorama de las actividades y operaciones

MIGA procura atraer inversión extranjera hacia las economías en desarrollo para respaldar la misión del GBM de poner fin a la pobreza extrema e impulsar la prosperidad compartida. A pesar del descenso considerable de los flujos de IED hacia los países en desarrollo como consecuencia de la pandemia de COVID-19, MIGA continuó movilizando inversiones privadas hacia estas economías durante el ejercicio. Por eso, trabaja para que sus garantías se adecuen a las necesidades específicas de cada proyecto y patrocinador, y para que cada proyecto dé lugar a resultados de desarrollo positivos para los países.

En el ejercicio 2020, el Organismo emitió casi USD 4000 millones en garantías nuevas, en respaldo de 47 proyectos. En el 70 % de estos proyectos, se abordaban una o más de las áreas prioritarias de MIGA: países que pueden recibir financiamiento de la AIF, países afectados por SFC y cambio climático. La exposición bruta de MIGA alcanza los USD 22 600 millones, mientras que la exposición neta asciende a USD 9200 millones.



Áreas de prioridad estratégica de MIGA

AIF y países en situación de fragilidad y conflicto

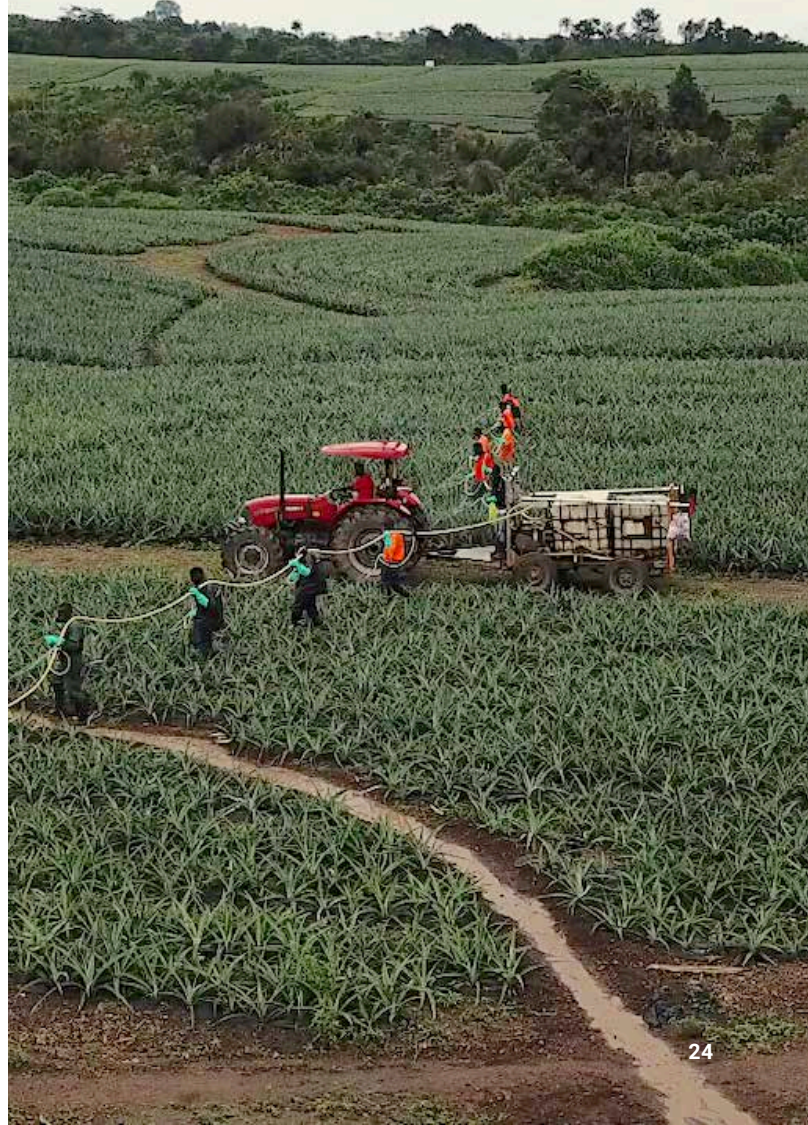
MIGA ha mantenido su compromiso de profundizar el impacto en países prestatarios de la AIF y países que atraviesan SFC. Se estima que un 63 % de las personas del mundo en situación de pobreza extrema (que subsisten con USD 1,90 al día o menos) actualmente viven en países clientes de la AIF, y se prevé que este porcentaje irá en aumento. Como amplificador de este desafío de desarrollo se encuentra el aumento de los conflictos violentos, más presentes en la actualidad que en los últimos 30 años. De acuerdo con las estimaciones, para 2030, hasta dos tercios de las personas extremadamente pobres del mundo vivirán en países caracterizados por la fragilidad, el conflicto y la violencia.

A pesar del desafío planteado por el entorno de inversión, MIGA continuó otorgando prioridad a estos países. En el ejercicio 2020, emitió USD 1700 millones en garantías en 15 países que pueden recibir financiamiento de la AIF. Además, emitió garantías por valor de USD 495 millones en respaldo de proyectos en tres países con SFC: Islas Salomón, Kosovo y Nigeria. Los compromisos brutos pendientes de MIGA en países que pueden recibir financiamiento de la AIF y países con SFC se han incrementado un 13 % y un 25 %, respectivamente, desde el ejercicio 2019.

MIGA utilizó el SFSP de la AIF en respaldo de varios proyectos durante el ejercicio 2020. Este servicio se creó en el marco de la AIF-18 con el objetivo de movilizar inversiones del sector privado en países que solo pueden recibir financiamiento de la AIF, especialmente en SFC. Durante el ejercicio 2020, MIGA emitió cuatro garantías por un total de USD 193,1 millones con el respaldo del SFSP y cedió USD 73,5 millones a la AIF en virtud de un tramo de primera pérdida. Entre los proyectos respaldados, se cuentan las instalaciones para la generación de energía hidroeléctrica en Nepal e Islas Salomón, así como un proyecto de parque eólico en Djibouti.

Proyecto de apoyo de MIGA a Sierra Tropical, Sierra Leona.

De los 47 proyectos que se apoyaron durante el ejercicio 2020, en el 70 % se abordó como mínimo una de las tres áreas de prioridad estratégica: **países que pueden recibir financiamiento de la AIF, países afectados por SFC y cambio climático.**



Cambio climático

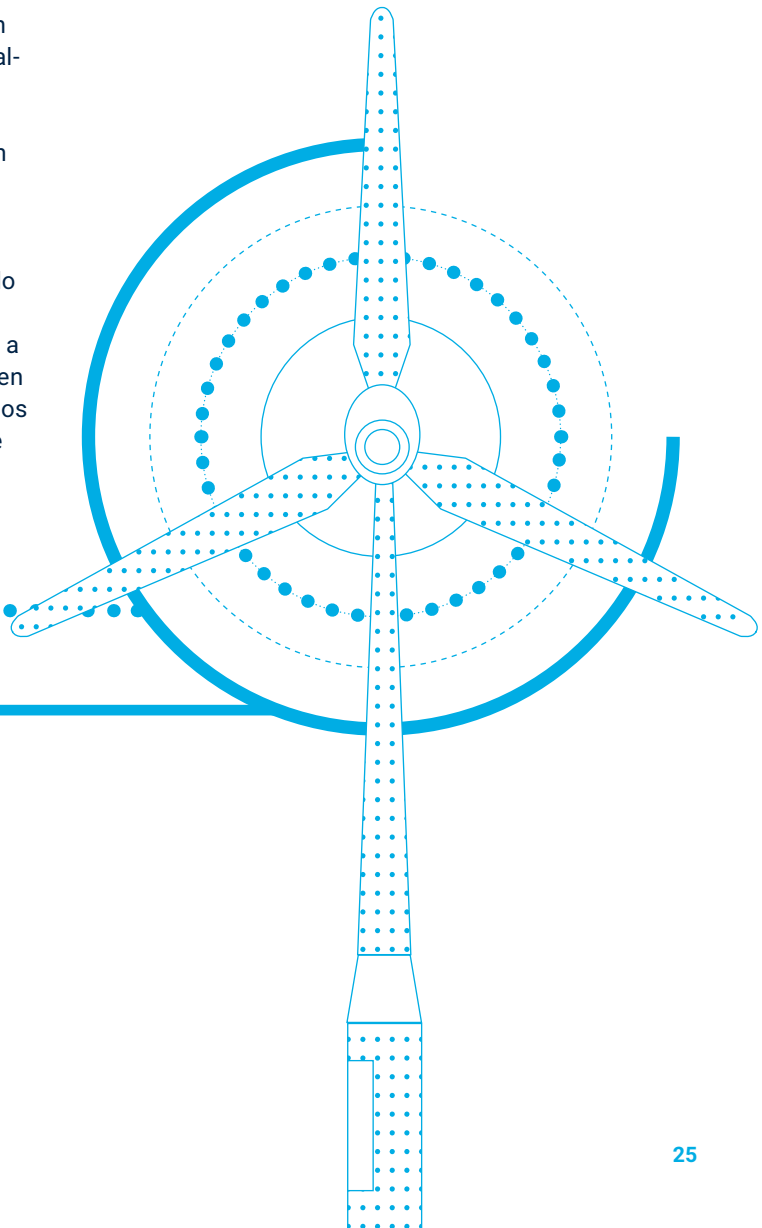
El cambio climático constituye una grave amenaza para lograr los dos objetivos del GBM. Sus efectos son especialmente nocivos para los miembros más pobres y más vulnerables de la sociedad, y, para 2030, podrían empujar a la pobreza a otros 100 millones de personas. Asimismo, para 2050, hasta 143 millones de personas de tan solo tres regiones (86 millones de África al sur del Sahara, 40 millones de Asia meridional y 17 millones de América Latina) podrían convertirse en migrantes por motivos climáticos. Por lo tanto, resulta imprescindible asumir el compromiso permanente de limitar los impactos del cambio climático y adaptarse a ellos.

Durante el último ejercicio, MIGA movilizó USD 1300 millones en financiamiento de iniciativas climáticas del sector privado para proyectos que contribuyeran a la mitigación del cambio climático o a la adaptación a sus efectos. Además, su apoyo a la energía renovable fue especialmente considerable en el norte de África y en África al sur del Sahara, dado que se sumaron seis proyectos de energía solar en la República Árabe de Egipto, dos en África meridional y dos en Senegal, así como dos proyectos de energía eólica en Sudáfrica y otro en Djibouti, país afectado por SFC. Otras iniciativas respaldadas incluyen un proyecto de generación de energía a partir de residuos en Serbia y proyectos de energía hidroeléctrica resilientes al clima en las Islas Salomón (país afectado por SFC) y Nepal, dos naciones sumamente vulnerables al cambio climático. El Organismo también hizo hincapié en iniciativas destinadas a promover un sector financiero más ecológico respaldando la expansión del financiamiento climático en bancos regionales de Kenya y Mauricio, donde está ayudando a esas entidades a otorgar al menos USD 325 millones en nuevo financiamiento climático. Los proyectos iniciados en el ejercicio 2020 contribuirán a evitar la emisión de aproximadamente 3 millones de tCO₂e por año.

Ejercicios de 2021-23

De cara al futuro, MIGA seguirá llevando a cabo su labor en países prestatarios de la AIF y en zonas afectadas por SFC y por el cambio climático, y profundizará su impacto mientras implementa la estrategia y las perspectivas del Organismo para las operaciones correspondientes a los ejercicios de 2021-23. Tiene previsto aumentar la proporción de las inversiones que realiza en países prestatarios de la AIF y en zonas afectadas por SFC, y ha destinado un miembro del personal jerárquico a Nairobi para que se aboque principalmente a intensificar el respaldo a las transacciones nuevas en los países de ingreso bajo y los entornos frágiles. Asimismo, seguirá desarrollando sus actividades climáticas en los sectores de la energía verde, el transporte público, los edificios verdes, la agroindustria climáticamente inteligente y las finanzas verdes.

Para obtener más información sobre la estrategia y las perspectivas para las operaciones de MIGA correspondientes a los ejercicios de 2021-23, visite: <https://www.miga.org/about-us>.

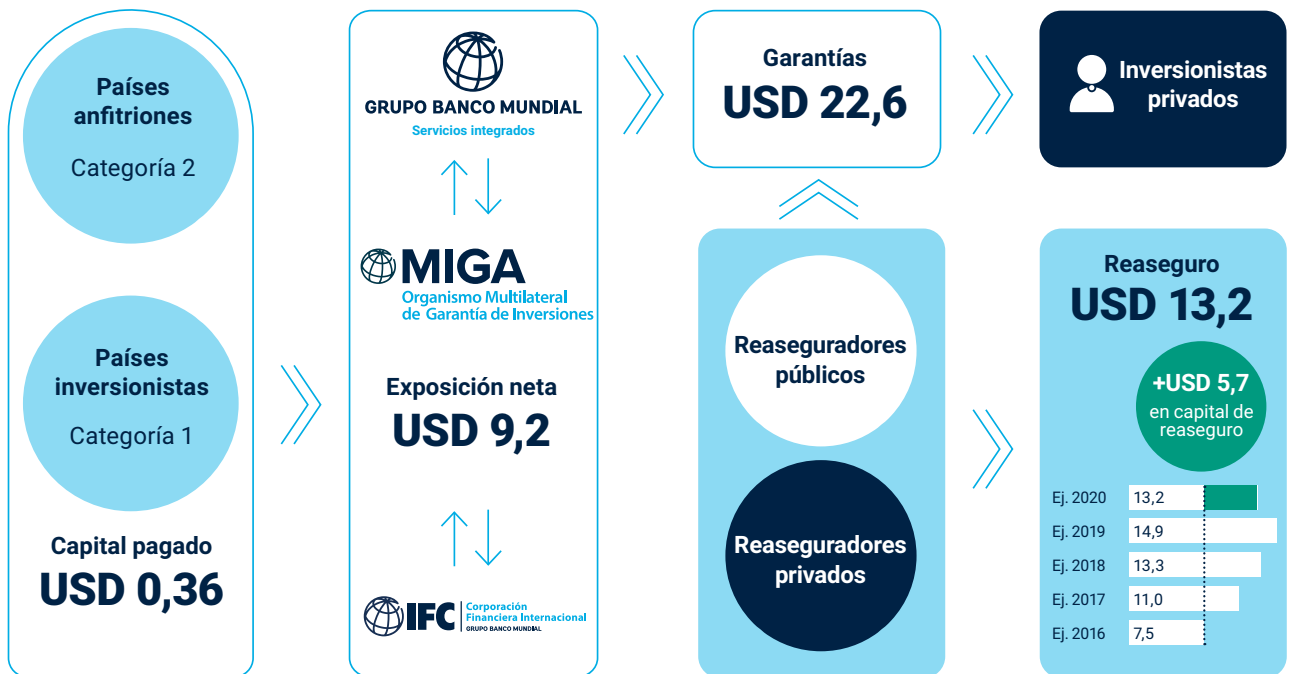


Reaseguro

El reaseguro permite a MIGA utilizar su capital de manera eficiente y minimizar la concentración de riesgos. Al mismo tiempo, le aporta ingresos en concepto de comisiones por cesión (es decir, MIGA retiene un porcentaje de las primas cedidas a los reaseguradores).

El Organismo continuó utilizando capacidad de reaseguro y, durante el ejercicio 2020, cedió USD 1600 millones de nuevas operaciones al mercado de reaseguro en consonancia con la estrategia de preservar capital para financiar el crecimiento futuro. Al 30 de junio de 2020, se habían reasegurado USD 13 200 millones (el 58 %) de la cartera bruta. En los últimos cinco años, MIGA ha incrementado en USD 5700 millones el uso del reaseguro en su cartera de garantías, lo que le ha permitido respaldar su trayectoria de crecimiento con una mayor capacidad para emitir garantías sin la necesidad de obtener capital adicional de sus accionistas.

Modelo de operaciones de MIGA (en miles de millones de USD)



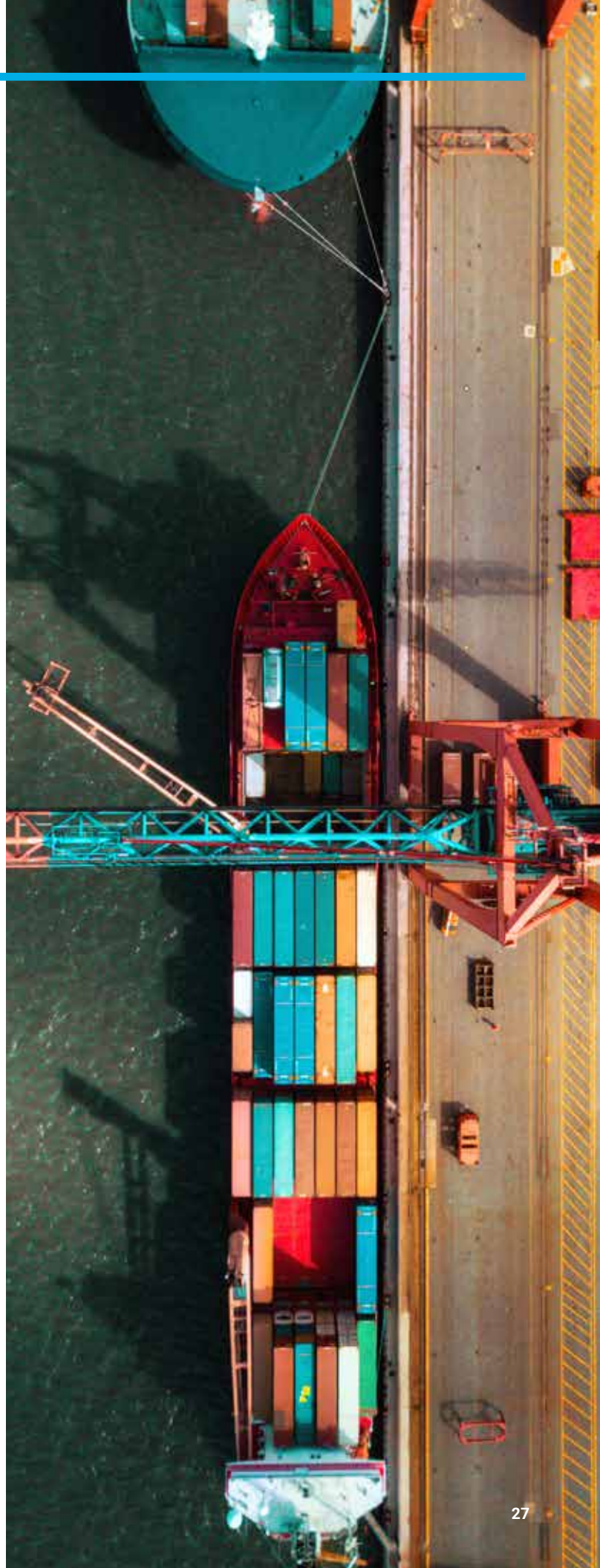
Sacar provecho de las alianzas de MIGA para generar mayor impacto en el desarrollo

Durante el ejercicio 2020, MIGA siguió aprovechando su relación con asociados de las otras entidades del GBM, los Gobiernos, el sector privado y, en particular, los BMD.

Incrementó su interacción con los BMD convocando a diversos eventos, entre ellos, la Conferencia sobre Garantías de los BMD, la primera en su tipo, celebrada durante las Reuniones Anuales del GBM y el FMI de 2019; talleres técnicos, y reuniones bilaterales. Estas actividades han promovido el diálogo entre los BMD, y MIGA colabora con ellos para buscar maneras de fortalecer y complementar el apoyo que se prestan mutuamente para respaldar proyectos de desarrollo. MIGA también está compilando un manual en el que destaca los principios que impulsan la colaboración exitosa con los BMD en materia de seguro contra riesgos políticos, ejemplos de proyectos en los que dichas instituciones han colaborado de manera innovadora y mejores prácticas para lograr resultados satisfactorios. Estos principios orientarán los acuerdos de negocios de MIGA con miembros de la comunidad del desarrollo.

Al buscar vías para fortalecer aún más la cooperación con otras instituciones del GBM, el Organismo está explorando el desarrollo de productos conjuntos y mejorando nuevas formas de cooperar con IFC para lograr un impacto conjunto incluso mayor en la agenda del sector privado.

En el ejercicio 2020, MIGA también se convirtió formalmente en un socio técnico del Mecanismo Mundial de Financiamiento de la Infraestructura (Global Infrastructure Facility [GIF]), en consonancia con sus objetivos estratégicos de intensificar las relaciones de colaboración y las actividades iniciales. La plataforma de dicho fondo ofrece a MIGA la oportunidad de colaborar de manera más cohesiva con otros BMD y brinda acceso a recursos para participar en actividades iniciales que respalden el desarrollo de las operaciones en el futuro.



MIGA y las cuestiones ambientales, sociales y de gobernanza



Sostenibilidad ambiental y social

MIGA ha asumido el compromiso de trabajar junto con sus clientes para garantizar la sostenibilidad ambiental y social de los proyectos que respalda. Para esto, aplica un proceso integral de debida diligencia ambiental y social que permite detectar los posibles riesgos e impactos ambientales y sociales, y acordar las medidas de mitigación adecuadas. Los clientes pueden, a su vez, mejorar la sostenibilidad de los proyectos, reducir eventualmente los costos derivados de estos y generar valor para sus empresas. Asimismo, en los proyectos se aplican las Normas de Desempeño de MIGA en consonancia con los requisitos de su Política sobre Sostenibilidad Ambiental y Social.

MIGA examina regularmente sus proyectos para verificar que se cumplan los requisitos ambientales y sociales. Al 30 de junio de 2020, contaba con una cartera de 209 proyectos, con alrededor del 45 % de ellos en África, el 21 % en Europa y Asia central, el 14 % en Oriente Medio y Norte de África, el 8 % en América Latina, el 8 % en Asia oriental y el Pacífico, y el 4 % en Asia meridional. Durante el ejercicio 2020, antes de las restricciones a los viajes producto de la COVID-19, se llevaron a cabo 45 visitas a emplazamientos de proyectos para realizar el seguimiento ambiental y social. También se realizaron 20 autoevaluaciones sobre el desempeño ambiental y social.

Medición del impacto

Contar con sistemas de medición de resultados sólidos y basados en datos empíricos es imprescindible para evaluar el impacto que genera MIGA en términos de desarrollo. En su esfuerzo constante por mejorar las formas de medir los resultados de los proyectos, el Organismo puso en marcha recientemente el marco de la Herramienta de Evaluación y Comparación del Rendimiento vinculado al Impacto (IMPACT, por sus siglas en inglés). Esta herramienta permite evaluar los resultados que se espera obtener con proyectos específicos y los efectos en la inversión extranjera que van más allá del proyecto. El marco complementa el sistema general de medición de los resultados de MIGA. La versión revisada de dicho marco tiene como objetivos:

- alinear la evaluación *ex ante* del impacto en términos de desarrollo con dimensiones similares utilizadas en la evaluación *ex post*;
- estar en consonancia con el Marco de Medición y Seguimiento de los Impactos Previstos de IFC y coordinar las calificaciones del impacto en términos de desarrollo aplicables a los proyectos conjuntos de IFC y MIGA;
- permitir el análisis comparativo del impacto previsto de los proyectos en términos de desarrollo;
- orientar la priorización de los proyectos a partir de una evaluación *ex ante* rigurosa y basada en datos empíricos del impacto previsto en términos de desarrollo;
- aplicar un enfoque flexible para integrar de manera eficiente la herramienta IMPACT con los procesos de garantías existentes de MIGA.

Integridad

La gestión de los riesgos vinculados a la integridad y a la reputación en sus operaciones es un elemento clave del papel que desempeña MIGA como asociado en la tarea del desarrollo. Por lo tanto, el Organismo analiza ambos tipos de riesgo en relación con sus clientes y proyectos. En ese sentido, aplica las directrices del GBM para la lucha contra la corrupción, en las que se identifican el fraude, la corrupción, la colusión, la coerción y la obstrucción como los principales obstáculos al desarrollo, y se los considera prácticas sancionables. El equipo de integridad de MIGA lleva a cabo procesos de debida diligencia como parte del desarrollo de las operaciones y la suscripción de garantías, y sigue de cerca la cartera de proyectos para identificar las señales de posibles riesgos vinculados con la integridad o la reputación. En esta tarea, MIGA utiliza recursos documentales, entre ellos, bases de datos privadas, conocimientos del Banco Mundial e IFC a nivel local, sondeos de mercado, la experiencia previa con el cliente y evaluaciones *in situ*. Durante el ejercicio 2020, siguió compartiendo mejores prácticas en materia de integridad mediante la colaboración con otras instituciones del GBM y otros asociados en la tarea del desarrollo, y en diversos foros dedicados al tema.

Normas de Desempeño de MIGA

Normas de Desempeño de MIGA sobre Sostenibilidad Ambiental y Social

Norma de Desempeño 1:

Evaluación y gestión de riesgos e impactos ambientales y sociales

Pone de relieve la importancia de identificar riesgos e impactos ambientales y sociales y de gestionar el desempeño en esta área durante toda la vigencia del proyecto.

Norma de Desempeño 2:

Trabajo y condiciones laborales

Reconoce que la búsqueda del crecimiento económico a través de la creación de empleo y la generación de ingresos debe equilibrarse con la protección de los derechos básicos de los trabajadores.

Norma de Desempeño 3:

Eficiencia en el uso de los recursos y prevención de la contaminación

Reconoce que el aumento de la actividad industrial y la urbanización a menudo generan niveles elevados de contaminación del aire, el agua y la tierra, y que es posible lograr mayor eficiencia.

Norma de Desempeño 4:

Salud y seguridad de la comunidad

Reconoce que los proyectos pueden aportar beneficios a las comunidades, pero también incrementar su grado de exposición a los riesgos e impactos de incidentes, fallas estructurales y materiales peligrosos.

Norma de Desempeño 5:

Adquisición de tierras y reasentamiento involuntario

Se aplica al desplazamiento físico o económico derivado de operaciones vinculadas con la tierra, como expropiaciones o asentamientos precarios.

Norma de Desempeño 6:

Conservación de la biodiversidad y gestión sostenible de los recursos naturales vivos

Promueve la protección de la biodiversidad y la gestión y el uso sostenibles de los recursos naturales.

Norma de Desempeño 7:

Pueblos indígenas

Tiene como objetivo garantizar que el proceso de desarrollo fomente el pleno respeto a los pueblos indígenas.

Norma de Desempeño 8:

Patrimonio cultural

Tiene como objetivo proteger el patrimonio cultural de los impactos adversos de las actividades de los proyectos y respaldar su preservación.

Beneficios de las Normas de Desempeño

Creación de valor para las empresas

La sostenibilidad se ha convertido en un factor importante de las estrategias de negocios. Muchas empresas reconocen que al abordar las cuestiones ambientales y sociales pueden reducir los costos, mejorar su marca y su reputación y fortalecer las relaciones con las partes interesadas.

Oportunidades y protección contra riesgos imprevistos

La aplicación de las Normas de Desempeño ayuda a las empresas a detectar riesgos y resguardarse contra posibles interrupciones en la ejecución de los proyectos, protege la marca y facilita el acceso a los mercados internacionales.

Mejora del desempeño financiero y operativo

La aplicación de las Normas de Desempeño puede ayudar a optimizar el uso de los insumos, como el agua y la energía, y minimizar a la vez las emisiones, los efluentes y los residuos, lo que dará como resultado un funcionamiento más eficiente y eficaz en función de los costos.

Licencia social para operar

Las Normas de Desempeño ayudan a los clientes a maximizar los beneficios del desarrollo local y alientan la práctica del civismo empresarial. La mejora del valor de la marca y su reputación puede también resultar un atractivo para nuevos inversionistas o entidades de financiamiento.

Sello internacional de aprobación

Los Principios del Ecuador, adoptados por más de 75 instituciones financieras de primera línea tanto en países desarrollados como en desarrollo, se basan en las Normas de Desempeño. Se estima que estos principios se aplican en más del 70 % de la deuda destinada al financiamiento de proyectos en los mercados emergentes.

Para obtener más información sobre las Normas de Desempeño de MIGA, visite:
<https://www.miga.org/guidelines-policy>.

Énfasis de MIGA en las cuestiones de género

El GBM trabaja con los clientes de los sectores público y privado para ayudar a reducir las diferencias entre hombres y mujeres a nivel mundial con miras a generar un impacto duradero que permita poner fin a la pobreza e impulsar el crecimiento económico sostenible para promover la prosperidad compartida. En ese contexto, durante este ejercicio MIGA elaboró una nueva estrategia de género que le permitirá integrar plenamente las cuestiones de género en sus operaciones, en su participación en los proyectos y su interacción con los clientes, y en su compromiso de generar oportunidades para las mujeres a través de las actividades de inversión de los clientes.

Operaciones

Dentro de MIGA, se realizan esfuerzos constantes para lograr la paridad de género en todos los niveles del personal y se promueven la diversidad y la inclusión en el lugar de trabajo. El Organismo saca provecho de la labor que realiza el GBM para consolidar sus esfuerzos destinados a abordar las cuestiones de género en el sector privado. El género es también un tema transversal de su Política de Sostenibilidad Ambiental y Social, que insta a los clientes a minimizar los riesgos relacionados con el género que puedan derivarse de actividades operacionales y de impactos no deseados diferenciados por género. MIGA garantiza que las cuestiones de género se evalúen durante las consultas realizadas en el marco del proyecto y procura ayudar a los clientes a formular medidas de mitigación sostenibles y adecuadas desde el punto de vista del género, según corresponda.

Aïssata S. Béavogui, directora general de Guinea Alumina Corporation S. A. y ganadora del premio Mujeres en Puestos Directivos otorgado en 2020 por MIGA.



Premio Mujeres en Puestos Directivos

En 2016, MIGA instituyó el premio Mujeres en Puestos Directivos para reconocer a aquellos clientes que a lo largo del tiempo han establecido y mantenido las condiciones propicias que generan oportunidades para las mujeres y promueven la igualdad de género. Este año, MIGA galardonó a Aïssata S. Béavogui, directora general de Guinea Alumina Corporation S. A. La señora Béavogui supervisa la implementación de la estrategia de desarrollo sostenible de la mayor inversión en emprendimientos nuevos de Guinea, lo que brinda un claro ejemplo de la manera en que el sector minero puede operar en toda la región. Además, es la primera mujer en ocupar el cargo de directora de una empresa internacional en Guinea. Como parte de su visión de incrementar el apoyo de Guinea Alumina Corporation S. A. a las empresas locales de mujeres, Béavogui lidera iniciativas de responsabilidad social corporativa que empoderan y promueven el desarrollo sostenible, la innovación, el crecimiento económico y la creación de empleo en Guinea.

Beneficiarios de los préstamos para la vivienda de Caja de Ahorros.



Banco Davivienda, Colombia Préstamos para pequeñas y medianas empresas de propiedad de mujeres

Las mujeres emprendedoras colombianas enfrentan desafíos considerables a la hora de obtener financiamiento. Aproximadamente el 14,6 % de ellas abandonan sus actividades económicas debido a la falta de financiamiento, frente a menos del 10 % en otros países de la región, como Argentina, Perú y Uruguay. Asimismo, el 30 % de las pymes de mujeres en Colombia sufren restricciones de crédito, lo que representa una brecha formal de financiamiento de alrededor de USD 5400 millones.

Durante el ejercicio 2020, MIGA emitió una garantía de USD 47,5 millones en favor de Banco Davivienda S. A., entidad de importancia sistemática en el país, para respaldar el crecimiento de su cartera de préstamos, en particular los destinados a las pymes de mujeres. Este proyecto formó parte de un paquete de financiamiento de USD 600 millones gestionado por IFC. Se espera que dicho paquete permita a Banco Davivienda incrementar en USD 350 millones el volumen de préstamos a pymes de mujeres, lo que equivale a unos 5200 nuevos otorgamientos.

Caja de Ahorros, Panamá Financiamiento para la vivienda destinado a las mujeres

En Panamá, apenas el 29 % de las viviendas pertenecen a mujeres o a hogares encabezados por mujeres. En su esfuerzo por reducir esta brecha de género en la titularidad de las viviendas, MIGA está respaldando un mecanismo de préstamos para viviendas de Caja de Ahorros destinado a sectores de ingresos bajos y medianos, de los cuales alrededor del 50 % se otorgarán a mujeres o a hogares encabezados por mujeres. El proyecto ofrece la oportunidad de incrementar el porcentaje de titulares de viviendas entre las mujeres del país, lo que las ayuda a generar riqueza y mejorar su bienestar económico y social en el futuro.

Estructura de Gobierno

Junta de Directores de MIGA

El Consejo de Gobernadores y la Junta de Directores, que representan a los 182 países miembros, orientan los programas y las actividades de MIGA. Cada país nombra un gobernador y un suplente. Las facultades institucionales de MIGA residen en el Consejo de Gobernadores, que delega la mayor parte de sus atribuciones en una junta integrada por 25 directores. Los derechos de voto se ponderan de acuerdo con la participación en el capital que representa cada director. Los directores se reúnen regularmente en la sede del GBM, en la ciudad de Washington, para examinar los proyectos de garantía de inversiones, pronunciarse sobre ellos y supervisar las políticas generales de gestión.

Para obtener más información, visite el sitio web de la Junta de Directores: <http://www.bancomundial.org/es/about/leadership>.

Supervisión y rendición de cuentas

Asesor en Cumplimiento/Ombudsman

La Oficina del Asesor en Cumplimiento/Ombudsman (CAO) es el mecanismo independiente de rendición de cuentas de MIGA e IFC. Da respuesta a las reclamaciones que presentan las personas afectadas por actividades respaldadas por MIGA e IFC, con el fin de mejorar los resultados sociales y ambientales en el terreno e incrementar la responsabilidad pública de ambas entidades.

Para obtener más información, visite el sitio web de la CAO: <http://www.cao-ombudsman.org/languages/spanish/>.

Departamento de Auditoría Interna del Grupo

El Departamento de Auditoría Interna del Grupo brinda, desde una perspectiva independiente y objetiva, garantías y asesoramiento valiosos basados en los riesgos para proteger y mejorar el valor del GBM. Proporciona a la Administración y a la Junta de Directores garantía razonable de que los procesos para gestionar y controlar los riesgos —así como su gestión general— están diseñados adecuadamente y funcionan de manera eficaz. Rinde cuentas al presidente y está sujeto a la supervisión del Comité de Auditoría.

Para obtener más información, visite el sitio web del Departamento de Auditoría Interna del Grupo: <http://www.worldbank.org/internalaudit>.

Grupo de Evaluación Independiente

El Grupo de Evaluación Independiente (IEG) analiza las estrategias, las políticas y los proyectos de MIGA para mejorar sus resultados en términos de desarrollo. Es independiente de la Administración de MIGA e informa de sus resultados a la Junta de Directores de MIGA y al Comité sobre la Eficacia en Términos de Desarrollo.

Para obtener más información, visite el sitio web del IEG: <http://ieg.worldbankgroup.org/>.

Vicepresidencia de Integridad Institucional

La Vicepresidencia de Integridad Institucional (INT) es una unidad independiente dentro del GBM que se encarga de investigar acusaciones de fraude, corrupción, colusión, coerción y obstrucción en proyectos financiados por dicho grupo, así como los casos de fraude y corrupción cometidos por su personal y sus contratistas, y de aplicar las sanciones correspondientes. A través de su Oficina de Observancia de Integridad, INT trabaja con las partes para ayudarlas a obtener el levantamiento de las sanciones. Asimismo, difunde sus perspectivas de investigación en toda la institución para ayudar a mitigar el riesgo de fraude y corrupción en los proyectos, y desempeña un papel fundamental a la hora de promover la responsabilidad fiduciaria del GBM por los recursos de desarrollo que gestiona.

Para obtener más información, visite el sitio web de INT: www.worldbank.org/integrity.

Para informar presuntos casos de fraude, corrupción u otras prácticas sancionables en proyectos financiados por el GBM, visite www.worldbank.org/fraudandcorruption.

Principales datos financieros de MIGA

Resultados financieros

Por ejercicio, en millones de USD	2016	2017	2018	2019	2020
Ingresos brutos por concepto de primas	139,8	179,7	210,1	237,9	232,3
Ingresos netos por concepto de primas^a	86,4	93,2	104,1	115,1	117,1
Gastos administrativos^b	48,1	51,3	51,6	57,8	61,1
Ingresos operativos^c	38,3	41,9	52,5	57,3	56,0
Ingresos netos	56,8	200,2	40,9	82,4	57,2
Relación entre gastos administrativos e ingresos netos por concepto de primas	56 %	55 %	50 %	50 %	52 %

a. Los ingresos netos por concepto de primas equivalen a los ingresos brutos por concepto de primas y comisiones por cesión menos las primas cedidas a reaseguradores y los costos de corretaje.

b. Los gastos administrativos comprenden los gastos del plan de pensiones y otros planes de prestaciones para los funcionarios jubilados y posteriores al cese de servicios.

c. Los ingresos operativos equivalen a los ingresos netos por concepto de primas menos los gastos administrativos.

Métricas de capital

Por ejercicio, en millones de USD	2016	2017	2018	2019	2020
Capital económico total^a	663	592	685	717	756
Patrimonio neto	989	1213	1261	1320	1335
Capital operativo	1329	1398	1471	1542	1591
Relación capital económico total/capital operativo (%)	50 %	42 %	47 %	47 %	48 %

a. El capital económico total equivale al consumo de capital derivado de la cartera de garantías más el capital necesario para cubrir los riesgos operativos y de inversión. A partir del ejercicio 2017, el capital económico se basa en un nuevo modelo y no es comparable con el de períodos anteriores, que se basaba en un modelo de capital económico más antiguo.

El ejercicio 2020 bajo la lupa



Reuniones Anuales del GBM y el FMI en la ciudad de Washington, octubre de 2019

Más de 250 personas asistieron al evento “Promover la inversión en iniciativas ambientales, sociales y de gobernanza”, organizado por MIGA en el marco de las Reuniones Anuales. Dicho evento convocó a inversionistas privados para analizar de qué manera están integrando el impacto en términos ambientales, sociales y de gobernanza en sus estrategias de inversión, y cómo pueden los asociados como MIGA ayudar a respaldar esos objetivos. Asimismo, incluyó el parque eólico de Taiba N'diaye, el más grande de África occidental y con el respaldo de MIGA, que suministra energía limpia a unos 2 millones de personas.

Participaron como miembros del panel Rakhi Kumar, directora gerente superior y directora de Inversiones en materia Ambiental, Social y de Gobernanza y Administración de Activos, State Street Global Advisors; Sujoy Bose, director general, Fondo Nacional de Inversión e Infraestructura de India; S. Vijay Iyer, director general de operaciones, MIGA, y Keiko Honda, exvicepresidenta ejecutiva y directora general, MIGA. Joel Weber, de Bloomberg Businessweek, actuó como moderador.



Conferencia sobre Garantías de Bancos Multilaterales de Desarrollo

Durante las Reuniones Anuales del GBM y el FMI de 2019, MIGA organizó la Conferencia sobre Garantías de BMD, la primera en su tipo, a la que asistieron funcionarios jerárquicos de distintos BMD y que brindó a MIGA la oportunidad de obtener apoyo para una colaboración más sistemática.

Nombramientos en la Administración superior

Hiroshi Matano fue designado vicepresidente ejecutivo en noviembre de 2019. Ethiopis Tafara asumió el cargo de vicepresidente y oficial principal de riesgos y de asuntos administrativos y jurídicos en septiembre de 2019.





Incorporación de Somalia

En marzo, el Gobierno federal de Somalia se convirtió en el miembro 182 de MIGA, tras normalizar su relación financiera con el Banco Mundial. Esta incorporación brinda al país nuevas oportunidades para atraer IED y promover el desarrollo económico en los próximos años.



Principios Operativos para la Gestión del Impacto

En febrero de 2020, MIGA suscribió los Principios Operativos para la Gestión del Impacto, también denominados “Principios sobre el Impacto”, que proporcionan un marco para que los inversionistas garanticen que a lo largo del ciclo de inversión se incorporen debidamente consideraciones relativas a los impactos. Como signatario, MIGA está demostrando públicamente su compromiso de aplicar un estándar mundial en la gestión de inversiones destinadas a generar un impacto. Todos los años, debe publicar una declaración en la que describe de qué manera incorpora cada uno de los mencionados principios en el proceso de inversión y en qué medida opera conforme a cada principio.



Premio Mujeres en Puestos Directivos de 2020

En marzo de 2020, la señora Aïssata S. Béavogui, directora general de Guinea Alumina Corporation S. A., recibió el Premio MIGA a Mujeres en Puestos Directivos por el liderazgo asumido para empoderar a las mujeres y aumentar su visibilidad en el lugar de trabajo.

Quiénes somos

Equipo directivo de MIGA

Hiroshi Matano

Vicepresidente ejecutivo



S. Vijay Iyer

Vicepresidente y director general de operaciones



Ethiopsis Tafara

Vicepresidente y oficial principal de riesgos y de asuntos administrativos y jurídicos



Sarvesh Suri

Director, Grupo de Operaciones



Muhamet Fall

Director adjunto y jefe de suscripción, Grupo de Operaciones



Aradhana Kumar-Capoor

Directora y consejera jurídica general



Santiago Assalini

Director, Grupo de Finanzas y Riesgo



Merli Margaret Baroudi

Directora, Grupo de Economía y Sostenibilidad



Información de contacto

Dirección

Hiroshi Matano

Vicepresidente ejecutivo
hmatano@worldbank.org

S. Vijay Iyer

Vicepresidente y director general de operaciones
sviyer@worldbank.org

Ethiopsis Tafara

Vicepresidente y oficial principal de riesgos y de asuntos administrativos y jurídicos
etafara@worldbank.org

Sarvesh Suri

Director, Grupo de Operaciones
ssuri1@worldbank.org

Muhamet Fall

Director adjunto y jefe de suscripción, Grupo de Operaciones
mfall3@worldbank.org

Aradhana Kumar-Capoor

Directora y consejera jurídica general
akumarcapoor@worldbank.org

Santiago Assalini

Director, Grupo de Finanzas y Riesgo
sassalini@worldbank.org

Merli Margaret Baroudi

Directora, Grupo de Economía y Sostenibilidad
mbaroudi@worldbank.org

Sectores

Nabil Fawaz

Director global y gerente sectorial, Manufacturas, Agroindustrias y Servicios
nfawaz@worldbank.org

Elena Palei

Directora global y gerente sectorial, Infraestructura (Transporte, Agua y Saneamiento, y Telecomunicaciones)
epalei@worldbank.org

Chris Millward

Director global y gerente sectorial, Finanzas y Mercados de Capital
cmillward@worldbank.org

Marcus Williams

Director global y gerente sectorial, Energía e Industrias Extractivas
mwilliams5@worldbank.org

Regiones

Hoda Moustafa

Directora regional, África
hmoustafa@worldbank.org

Olga Sclovscia

Directora regional, Europa y Asia central
osclovscaia@worldbank.org

Jae Hyung Kwon

Director regional, Asia meridional y septentrional (con exclusión de Japón)
jkwon@worldbank.org

Tim Histed

Director regional, Asia sudoriental y Australasia
thisted@worldbank.org

Olga Calabozo Garrido

Directora regional, América Latina y el Caribe
ocalabozogarrido@worldbank.org

Shuichi Hayashida

Director, Japón
shayashida@worldbank.org

Rouzbeh Ashayeri

Suscriptor principal, Desarrollo de Negocios en América del Norte
rashayeri@worldbank.org

Layali Abdeen

Suscriptora principal, Oriente Medio y Norte de África
labdeen@worldbank.org

Lin Cheng

Suscriptora, China
lcheng1@worldbank.org

Contabilidad y presentación de informes

Thomas Obuya

Auditor
tobuya@worldbank.org

Reaseguro

Christina Deischl

Directora interina, Reaseguro
cdeischl@worldbank.org

Economía y Sostenibilidad

Moritz Nebe

Gerente sectorial, Economía
mnebe@worldbank.org

Yasser Ibrahim

Gerente sectorial, Sostenibilidad (Cuestiones Ambientales y Sociales) y Clima
yibrahim@worldbank.org

Judith Pearce

Directora global, Integridad
jpearce@worldbank.org

Cherian Samuel

Oficial principal de evaluaciones, Evaluaciones
csamuel@worldbank.org

Consultas de negocios

migainquiry@worldbank.org



GRUPO BANCO MUNDIAL

BANCO MUNDIAL
BIRF - AIF

IFC

Corporación
Financiera Internacional

MIGA

Organismo Multilateral de
Garantía de Inversiones

Desde su creación,
MIGA ha emitido **garantías**
por un valor superior a los
USD 59 000 millones en
118 países en desarrollo.

Síguenos:



<https://www.linkedin.com/company/wb-miga/>



@miga



MIGAWorldBank